



30 Settembre 2011 Conferenza stampa. Decessi e incidentalità stradale del periodo Gennaio/Luglio 2011

30 Settembre 2011. Conferenza stampa.

Decessi e incidentalità stradale.

L'andamento dei primi sette mesi del 2011 sul territorio provinciale.

analisi effettuate su BANCA DATI informatizzata a cura del C.M.P. Centro di Monitoraggio della Provincia di Treviso
incidenti rilevati da Polizia Stradale, Carabinieri e Polizie Locali



30 Settembre 2011 Conferenza stampa. Decessi e incidentalità stradale del periodo Gennaio/Luglio 2011

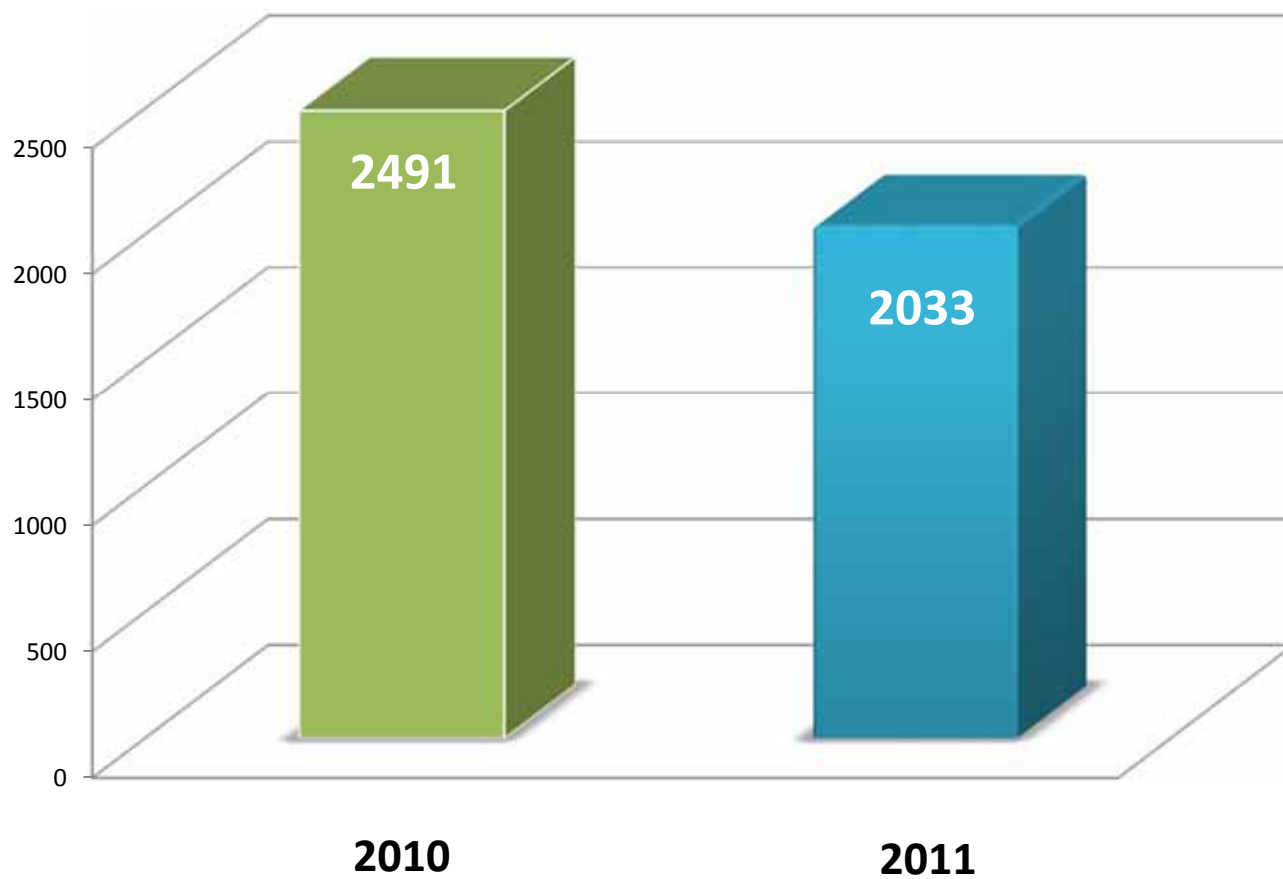
sinistri stradali rilevati dalle forze dell'ordine sul territorio provinciale





numero incidenti rilevati

periodo di riferimento: 1 Gennaio - 31 Luglio

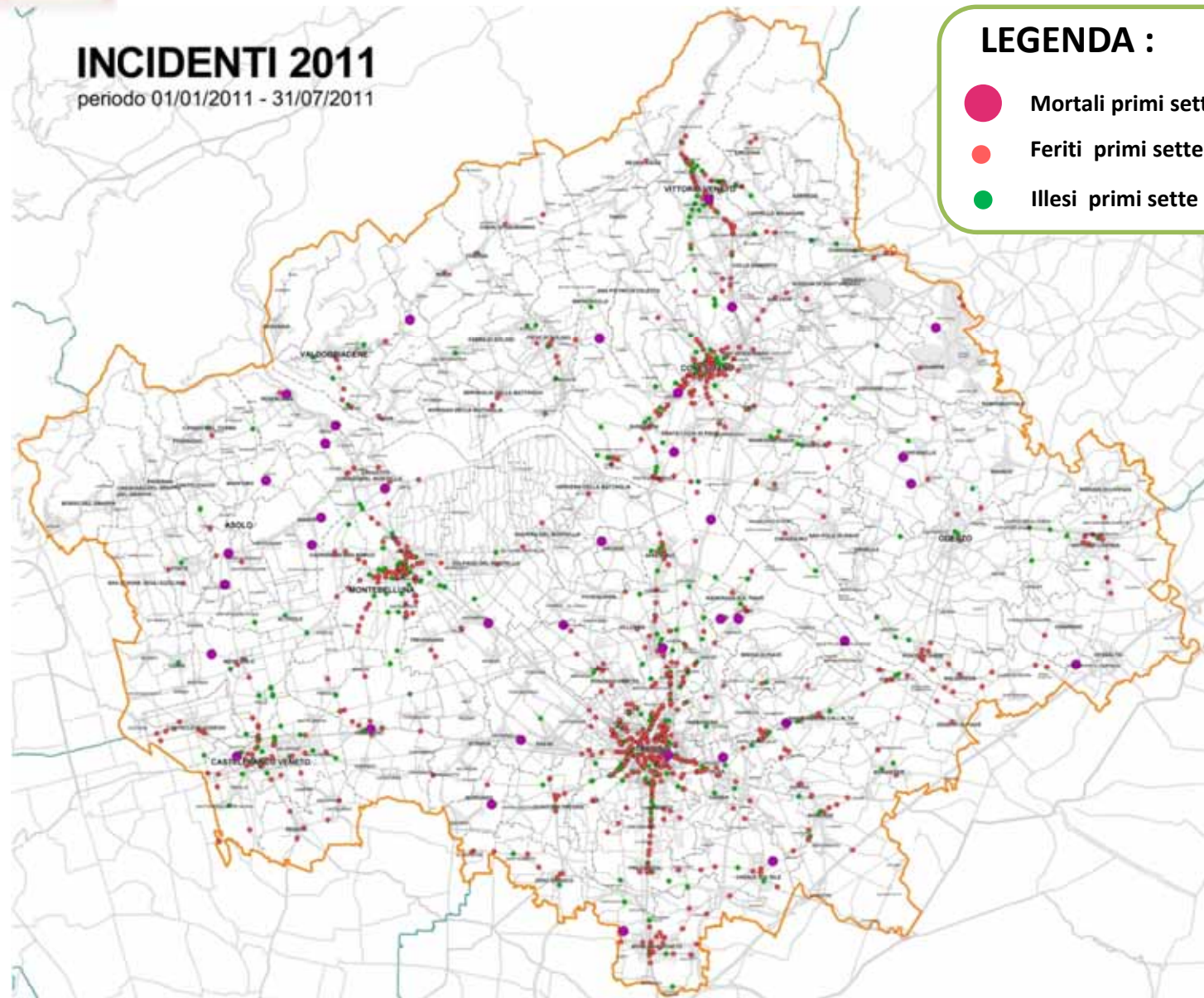




dettaglio incidenti stradali rilevati in Provincia di Treviso

periodo dal 1 Gennaio al 31 Luglio

	2010	2011	Variazione percentuale
INCIDENTI MORTALI	46	37	-19.56 %
<i>numero morti</i>	49	41	-16.33 %
INCIDENTI CON FERITI	1749	1301	-25.61 %
<i>numero feriti</i>	2494	1882	-24.54 %
INCIDENTI TOTALI	2491	2033	-18.39 %





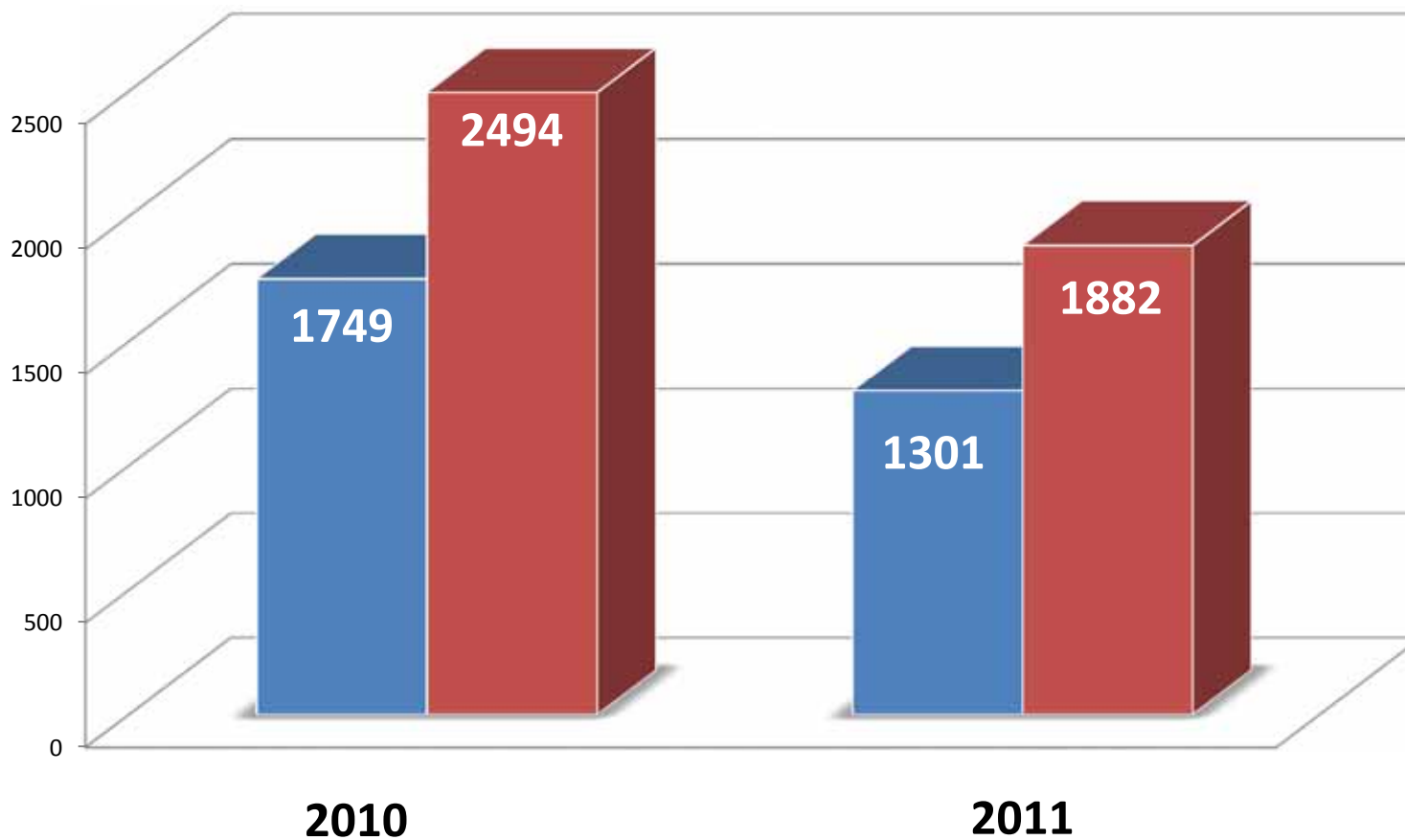
30 Settembre 2011 Conferenza stampa. Decessi e incidentalità stradale del periodo Gennaio/Luglio 2011

analisi dei sinistri stradali con feriti



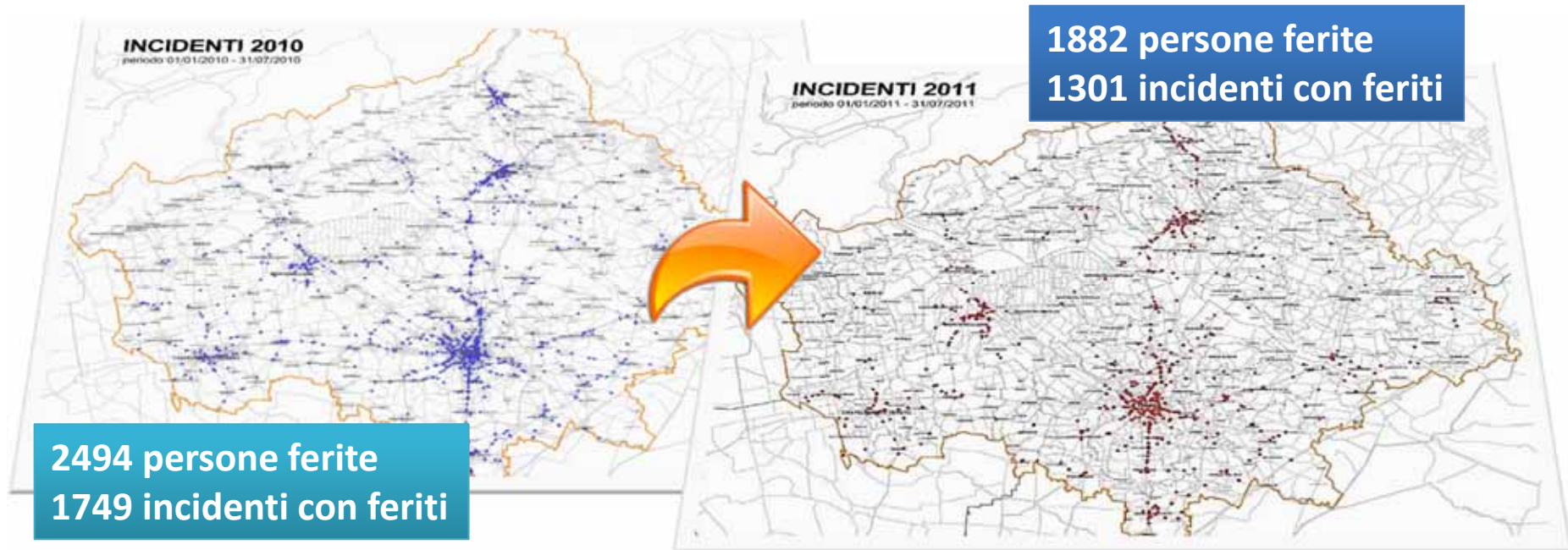
incidenti con feriti

numero incidenti con feriti e relativo numero persone ferite





INCIDENTI CON FERITI



DIMINUZIONE DI CIRCA IL 25%

degli incidenti e delle persone ferite tra l'anno 2010 ed il 2011



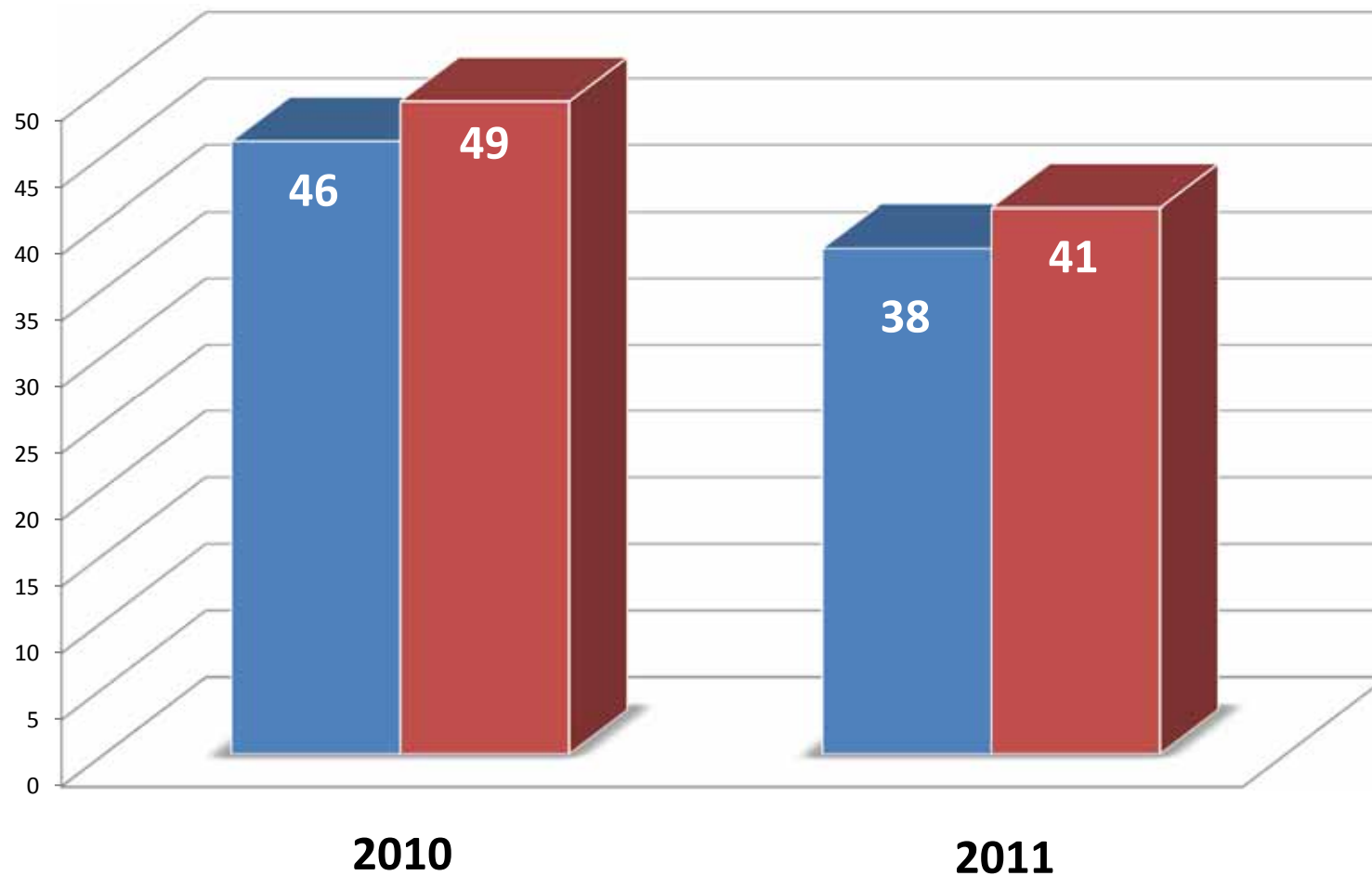
30 Settembre 2011 Conferenza stampa. Decessi e incidentalità stradale del periodo Gennaio/Luglio 2011

analisi dei sinistri stradali con deceduti



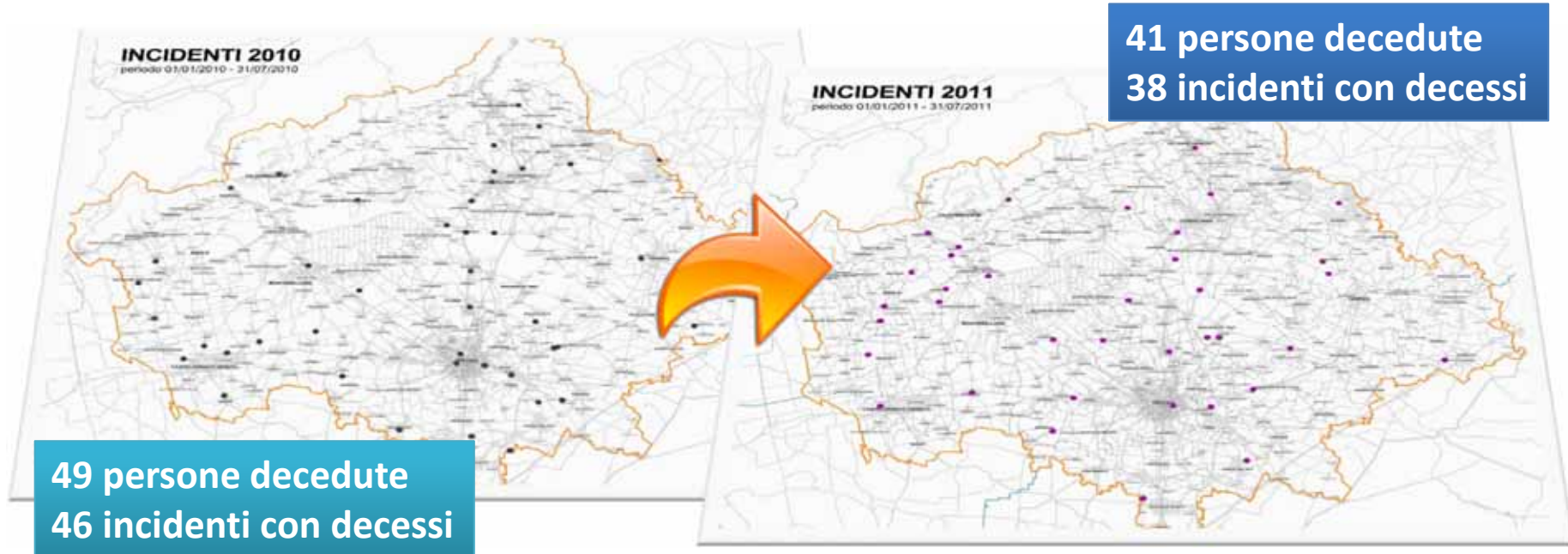
incidenti con deceduti

numero incidenti mortali e relativo numero persone decedute





INCIDENTI MORTALI

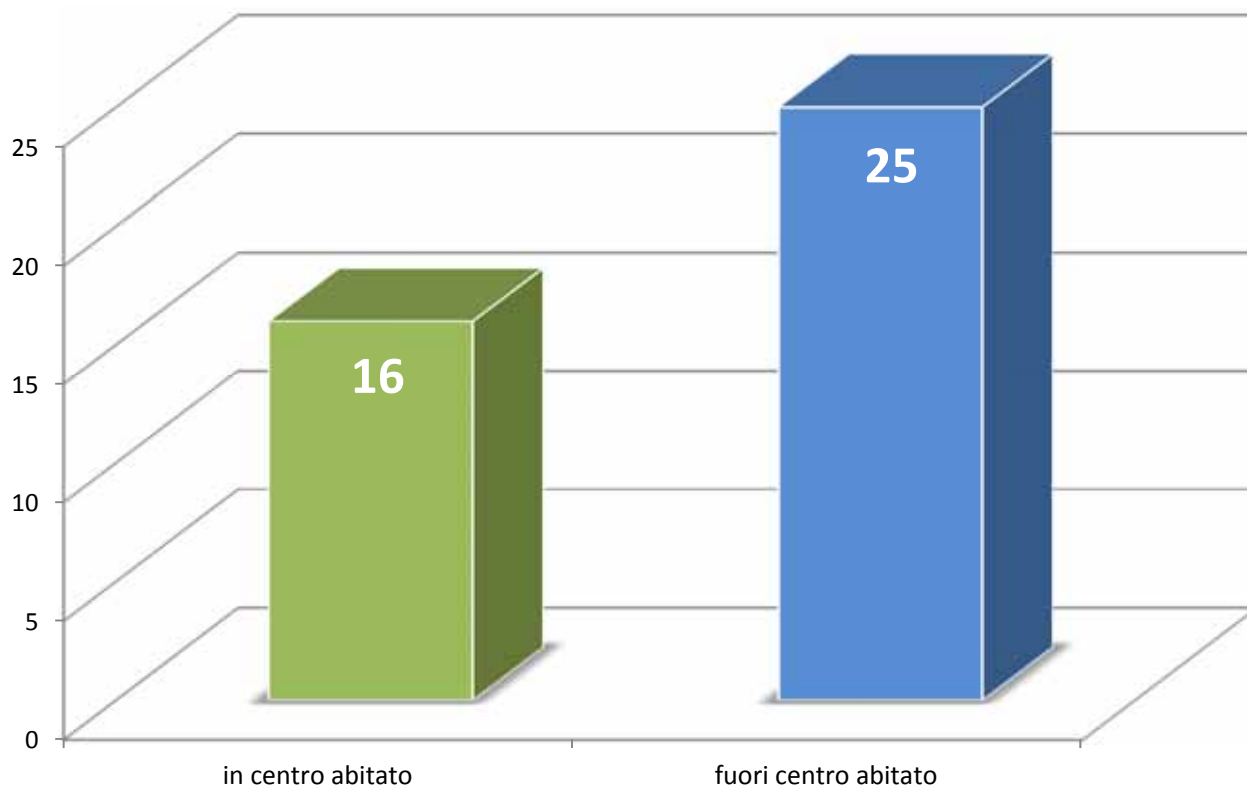


DIMINUZIONE CIRCA DEL 16%

degli incidenti e delle persone decedute tra l'anno 2010 ed il 2011



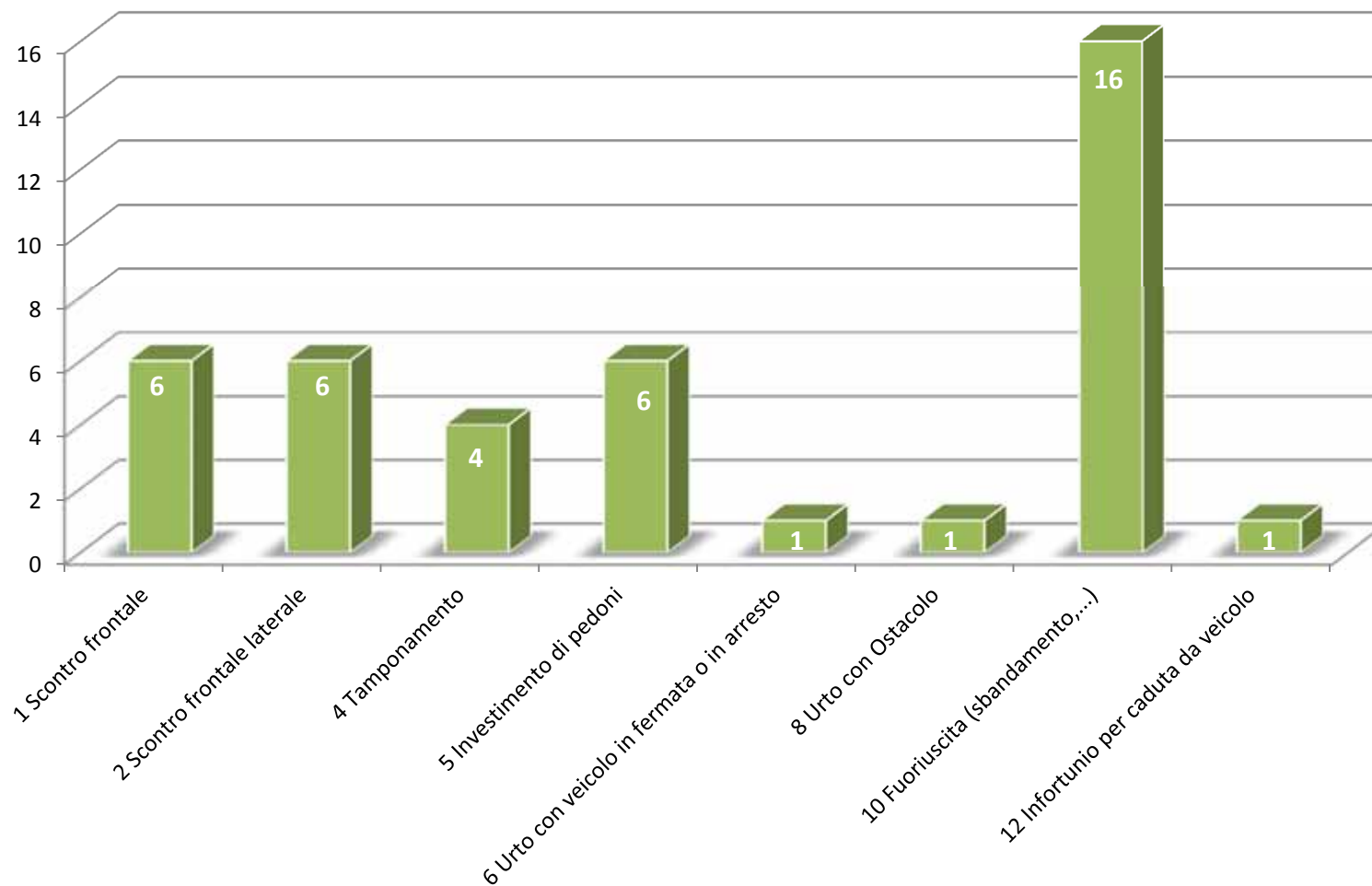
anno 2011: **analisi persone decedute per ambito stradale dell'incidente**





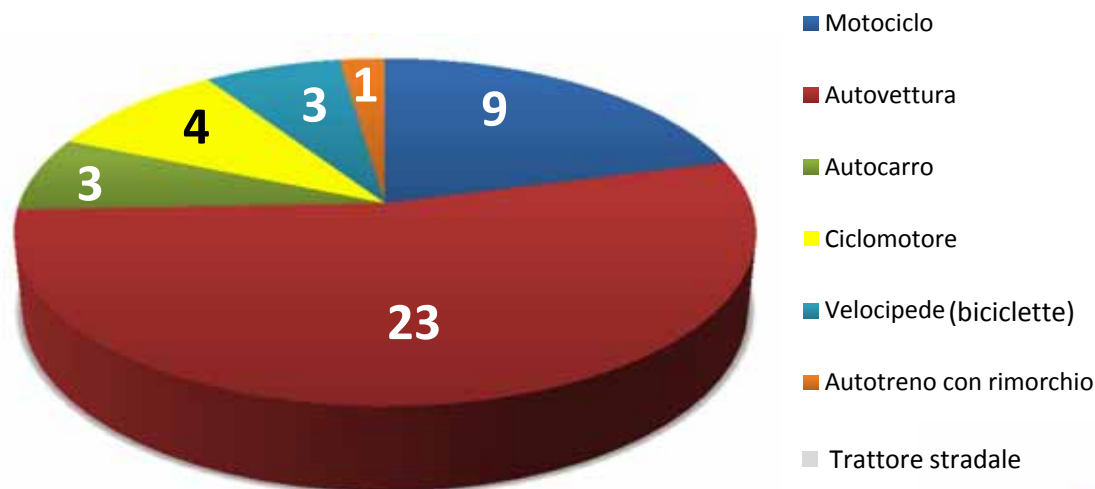
anno 2011:

analisi degli incidenti con deceduti per natura dell'incidente:

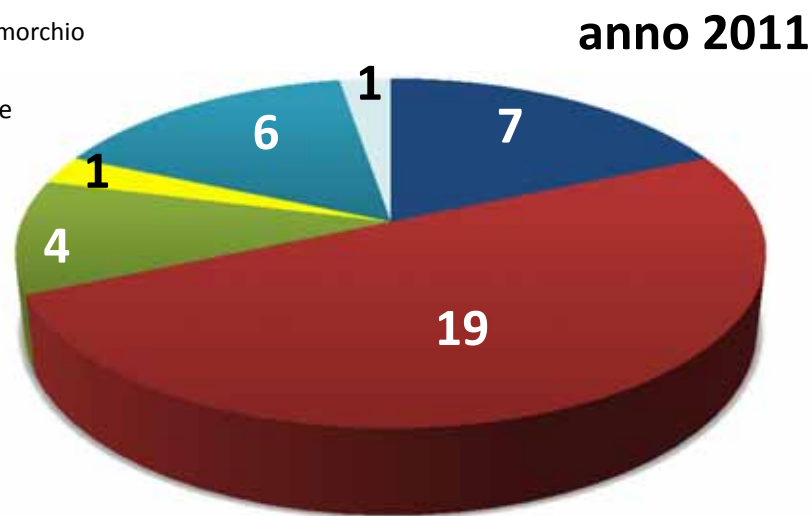




anno 2010, anno 2011: analisi incidenti mortali per tipo di veicolo coinvolto:



anno 2010



anno 2011

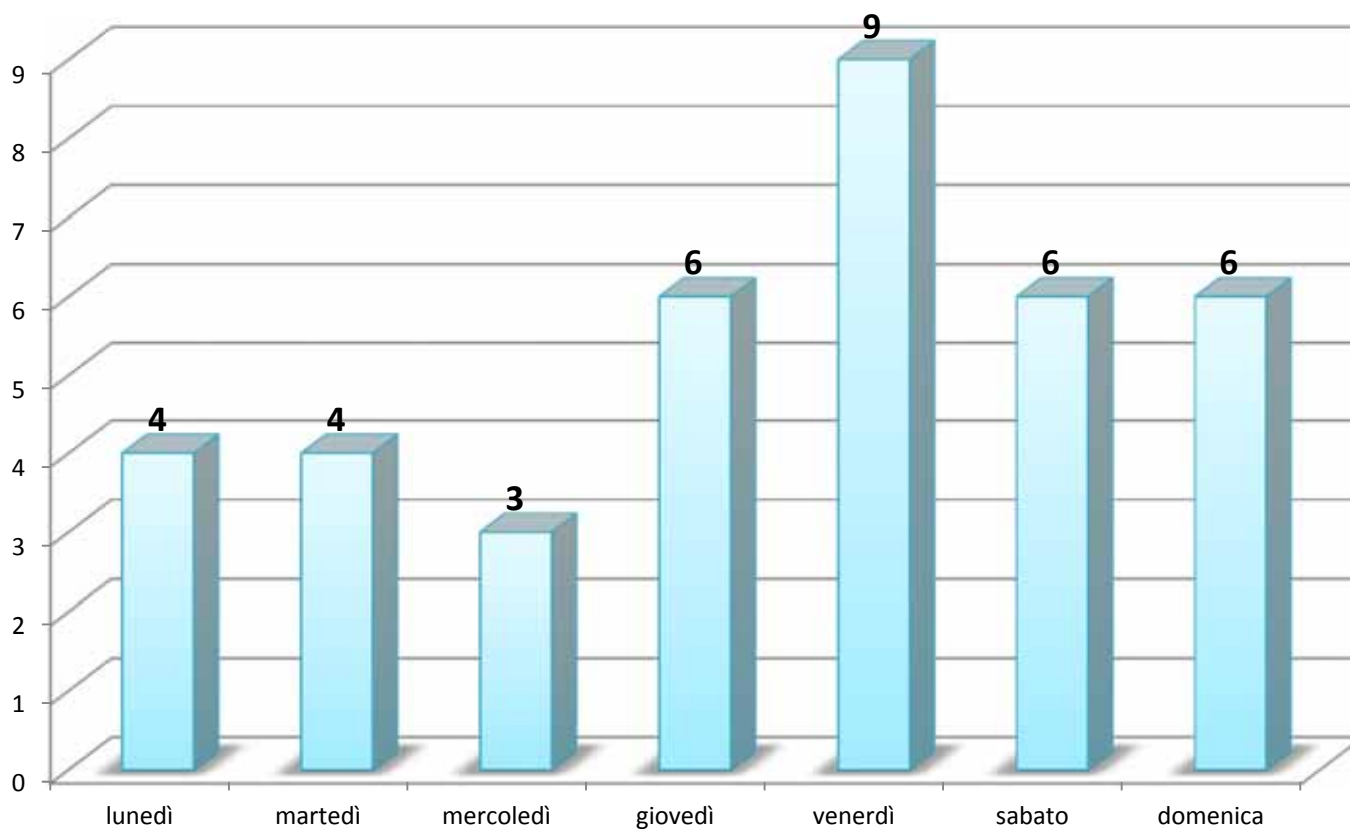


**il confronto tra dati riferiti al 2010 ed al 2011
evidenzia un **aumento del 100%**
degli incidenti mortali che coinvolgono velocipedi (biciclette)**



anno 2011:

analisi incidenti mortali per giorno della settimana

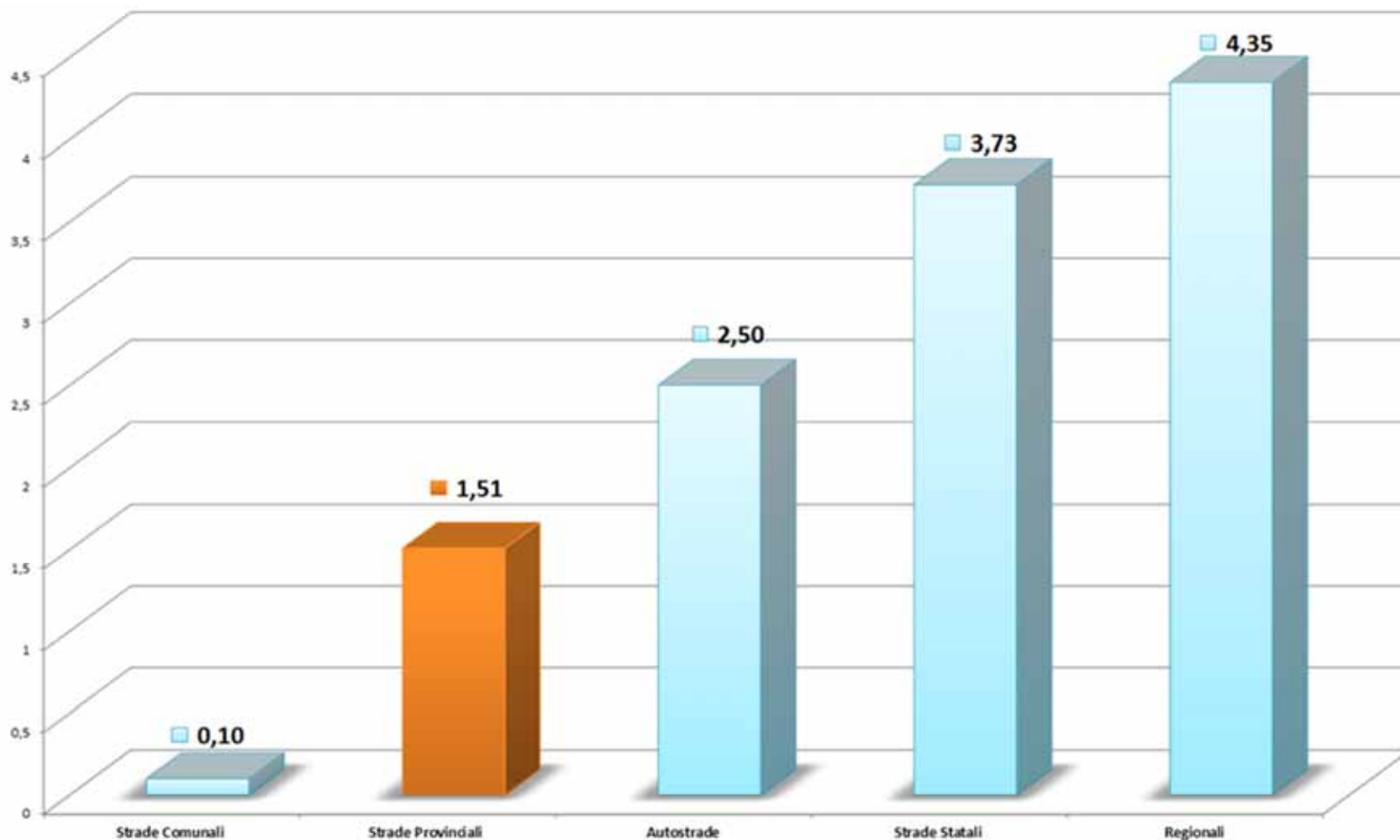


dati riferiti al periodo dal 1 Gennaio al 31 Luglio di ogni anno



grado di pericolosità stradale

incidenti mortali per 100 km di strada suddivise per ente gestore



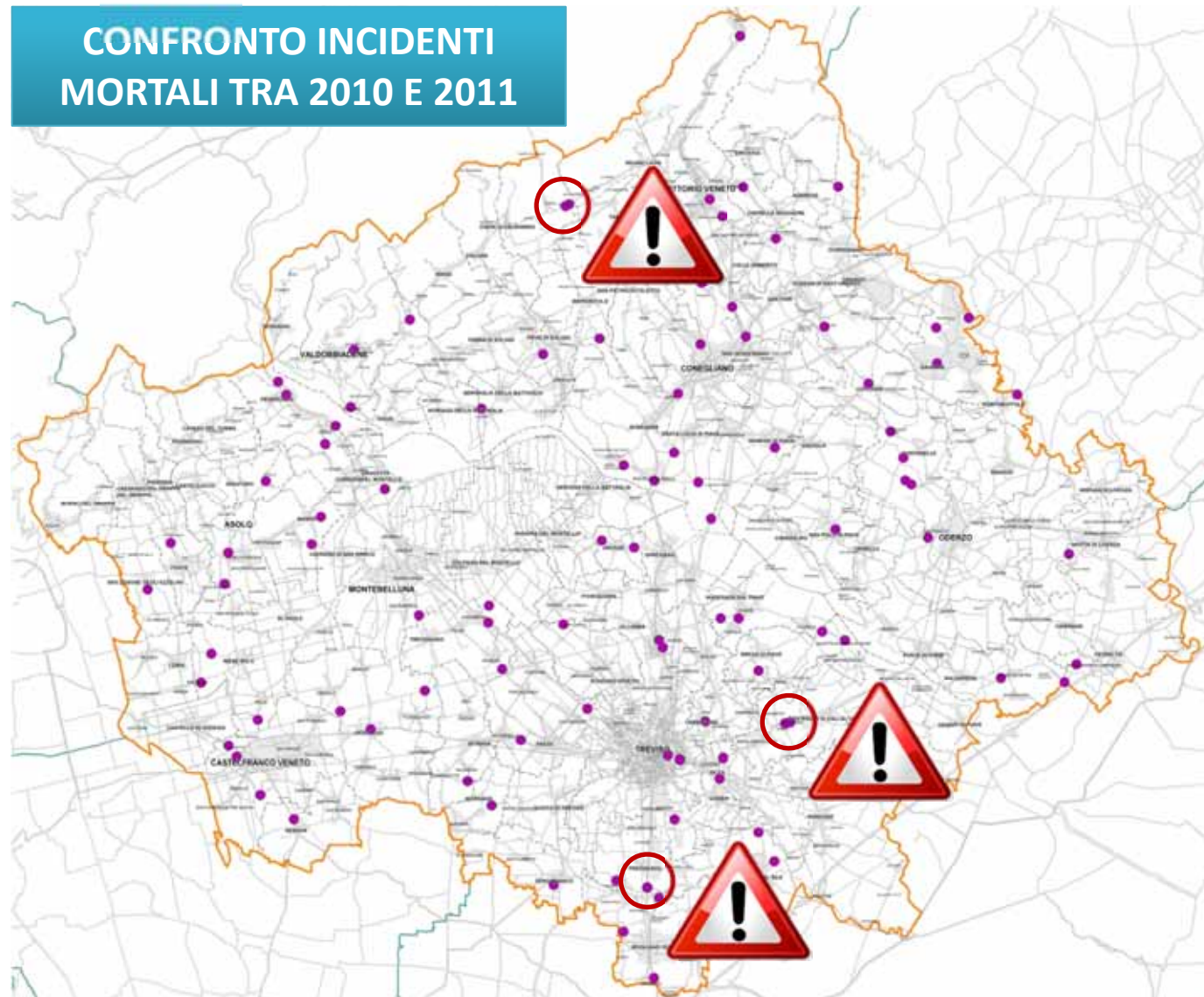


l'andamento della sinistrosità stradale
viene costantemente verificato
dal Centro di Monitoraggio sull'Incidentalità con analisi
di tipo geografico e spaziale sulle tutte le infrastrutture

da analisi approfondite eseguite con l'ausilio di software GIS
sono state rilevate alcune **significative corrispondenze
geografiche sul territorio
tra gli incidenti mortali nel periodo di analisi**



CONFRONTO INCIDENTI MORTALI TRA 2010 E 2011



LEGENDA :

 Incidenti mortali

Dal confronto si notano alcune corrispondenze geografica sul territorio tra gli incidenti mortali nel periodo di analisi (primi sette mesi 2010 e 2011)

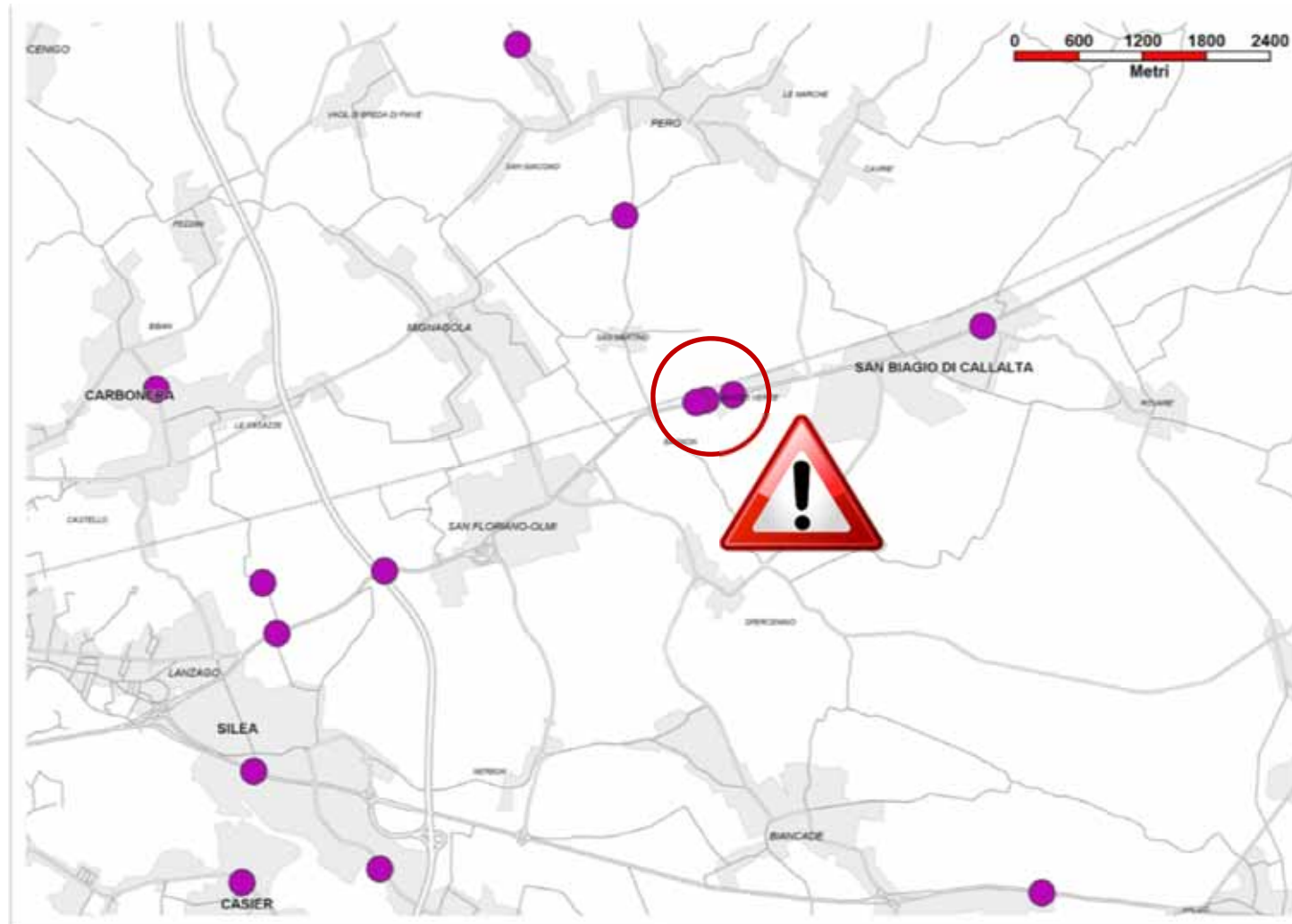


Il Centro di Monitoraggio della Provincia di Treviso, grazie al sistema di raccolta dati che è stato implementato in questo anni è in grado di analizzare tutti i dati relativi ai sinistri stradali segnalati dal confronto

un esempio: analizzando la situazione che si presenta nella SR53 in comune di San Biagio di Callalta, dove in un tratto di strada rettilineo sono stati rilevati 3 mortali molto vicini uno all'altro

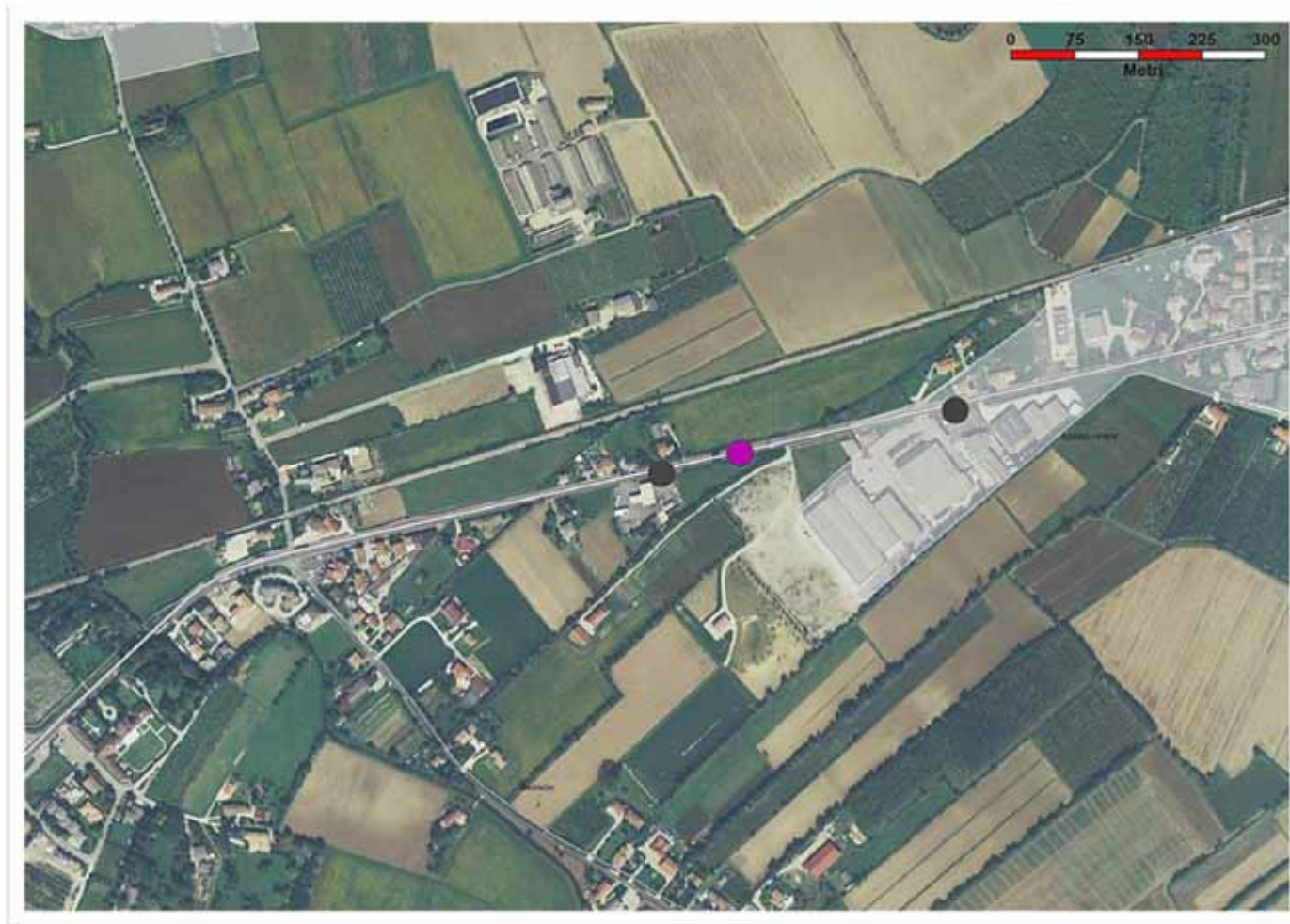


sono stati rilevati 3 incidenti mortali in un tratto rettilineo di 350 m





in dettaglio:





dall'analisi dei dati dei tre sinistri mortali si evidenzia ad esempio che:

NON ci sono corrispondenze sulle DINAMICHE:

Incidente 1: Scontro frontale tra veicoli in marcia (pl san biagio 25/7/2011)

Incidente 2: Manovratura per voltare a sinistra (passaggio privato, distributore, ecc) (ps 31/3/2010)

Incidente 3: Sbandamento con fuoriuscita per eccesso di velocità (ps 21/3/2010)

NON ci sono corrispondenze sulle CONDIZIONI ATMOSFERICHE:

Incidente 1: nuvoloso (pl san biagio 25/7/2011)

Incidente 2: altro (ps 31/3/2010)

Incidente 3: sereno (ps 21/3/2010)

NON ci sono corrispondenze sugli ORARI:

Incidente 1: 12:40 (pl san biagio 25/7/2011)

Incidente 2: 15:00 (ps 31/3/2010)

Incidente 3: 8:10 (ps 21/3/2010)

NON ci sono corrispondenze sul GIORNO:

Incidente 1: Lunedì (pl san biagio 25/7/2011)

Incidente 2: Mercoledì (ps 31/3/2010)

Incidente 3: Domenica (ps 21/3/2010)

NON ci sono corrispondenze sul FONDO STRADALE

Incidente 1: asciutto (pl san biagio 25/7/2011)

Incidente 2: bagnato (ps 31/3/2010)

Incidente 3: asciutto (ps 21/3/2010)



non ci sono pertanto elementi comuni che permettono di identificare una sistematicità delle cause scatenanti i sinistri in oggetto.
Non è stato possibile pertanto creare un modello di incidentalità.

Sono state avviate dunque delle analisi molto approfondite sulle dinamiche dei sinistri al fine di evidenziare, se presente, un fattore comune sul quale intervenire